

用户手册

Tiny Overview

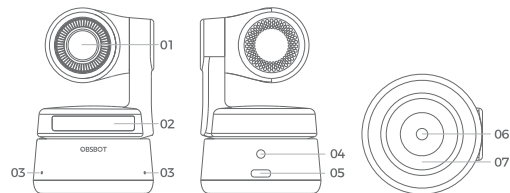
初识 Tiny

寻影 Tiny AI 网络摄像头, 基于先进的神经网络引擎, 实现了真正意义上的 AI 追踪, 同时提供了合理高效的智能构图和手势感应功能。

Tiny 旨在为用户带来更多强大功能和全新体验的同时, 进一步提高和保障了在视频直播、视频通话和视频会议等场景下的使用体验和质量。

寻影 Tiny 使用 USB Type-C 来确保高效稳定的视频传输, 完美适配搭载了 Windows © 和 Mac OS © 系统的计算机。

部件说明



- 01. 镜头
- 02. 相机指示灯
- 03. 麦克风
- 04. DC 电源输入接口
- 05. USB Type-C 接口
- 06. UNC 1/4-20 螺母接口
- 07. 磁吸底座

Setting Up Tiny

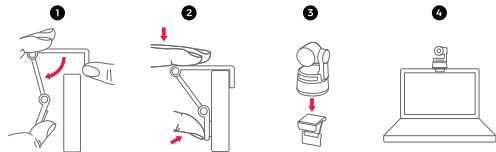
放置说明

寻影 Tiny 让用户可依照个人需求和喜好进行视频通话,可以将设备放置在显示器、桌面或三脚架等位置。

1. 放置于显示器上

请用户如下图所示操作摄像头支架,将 Tiny 固定于显示器之上。

- ① 打开可调式折叠支架,将带有黏胶的一面固定于显示器背板,以确保支架的稳定性;
- ② 调整支架的角度,使底座尽量与水平面平行。



2. 放置于桌面

可直接将产品放置于桌面。

3. 放置于三脚架

Tiny 在底座配有标准的 UNC 1/4-20 螺母接口,用于将摄像头安装到支架/三脚架上。

连接 Tiny

Tiny 同时兼容搭载 Windows 和 MacOS 系统的计算机。请使用标配的 USB Type-C 数据线连接摄像头和计算机 USB 接口。连接成功后开机,设备驱动将会自动在计算机内完成读取及安装工作。



⚠ 若设备长时间处于工作状态,产品底部会轻微发烫,属正常现象。

手势控制

Tiny 革新了网络摄像头的交互模式,将手势操控引入其中。通过自然易用的手势即可实现选择/取消跟踪目标、镜头推拉焦等一系列功能操控。让您的视频通话流程更加顺畅。

请用户如下图所示进行手势操控,请注意手部不要遮挡面部,Tiny 将自动进行识别,直至状态灯变为蓝灯,连续亮 1 节、2 节、3 节,最后 3 节蓝灯闪烁 1 次后,即执行手势命令成功。



选择/取消拍摄目标



2x 变焦/取消

Indicator Statuses

相机指示灯

相机指示灯可显示红黄蓝绿四种颜色, 不同的灯色和闪烁频率的组合分别代表了不同的指示含义, 用以提示用户当前产品的工作状态。

<div><div><div><div><div></div></div><div><div></div></div><div><div></div></div><div><div></div></div></div><div>Steady light</div></div><div><div><div><div><div></div></div><div><div></div></div><div><div></div></div><div><div></div></div></div><div>Flashing light</div></div><div><div><div><div></div></div><div><div></div></div></div><div>OFF</div></div></div></div>	
Indicator Status	Description
<div><div><div><div><div></div></div><div><div></div></div><div><div></div></div></div></div></div>	3 节红灯慢闪, 表示升级失败。
<div><div><div><div><div></div></div><div><div></div></div><div><div></div></div></div></div></div>	3 节红灯常亮, 表示故障, 如云台故障、AI错误等。
<div><div><div><div><div></div></div><div><div></div></div><div><div></div></div></div></div></div>	3 节黄灯常亮, 表示拍摄目标丢失。
<div><div><div><div><div></div></div><div><div></div></div><div><div></div></div></div></div></div>	中间 1 节绿灯常亮, 表示无选择拍摄目标。
<div><div><div><div><div></div></div><div><div></div></div><div><div></div></div></div></div></div>	3 节绿灯常亮, 表示已选中拍摄目标。
<div><div><div><div><div></div></div><div><div></div></div><div><div></div></div></div></div></div>	循环蓝色跑马灯, 表示开机初始化。
<div><div><div><div><div></div></div><div><div></div></div><div><div></div></div></div><div>a b c</div></div></div>	依次亮蓝灯 a—ab—abc 并闪烁一次, 表示手势识别成功。
<div><div><div><div><div></div></div><div><div></div></div><div><div></div></div></div></div></div>	3 节蓝/黄灯交叉连续慢闪, 2s 闪 1 次, 表示升级过程中。

OBSBOT TinyCam

软件概述

Tiny 同时提供一个在电脑端使用的控制软件, 辅助用户对 Tiny 进行控制, 如控制云台的运动轨迹、选择或取消跟踪目标、手动推拉焦、设置预置位等。

固件升级

Tiny 通过 OBSBOT TinyCam 升级, 设备连接软件后将有相应提示, 请按提示操作。

△ 固件升级过程中, 请勿断开设备连接。

内容如有更新, 恕不另行通知。请在睿魔智能官网下载最新版《用户手册》：<https://www.remo-ai.com/>。